



HANDBOEK VOOR GEZINNEN

Het Jeroen Pit Huis

Meibergdreef 92
1105 BK Amsterdam en plaats

020 - 2805520
info@hetjeroenpithuis.nl



Welkom

EEN PLEK DIE VOELT ALS THUIS....

Het Jeroen Pit Huis wil die plek bieden! Het Jeroen Pit Huis wil een schakel zijn in de zorg tussen ziekenhuis en thuis. Een huiselijke setting waar u en uw gezin omringd worden door zorg op medisch, verpleegkundig en psychosociaal gebied.

...VEILIG NAAST HET ZIEKENHUIS

Het Jeroen Pit Huis is een zelfstandige zorgvoorziening gebouwd op loopafstand van het AMC . Een vrijstaand gebouw met acht gezinsappartementen met direct uitzicht op groen en water.

Wij heten u van harte welkom in het Jeroen Pit Huis en hopen dat u zich snel thuis voelt in deze nieuwe omgeving!

In dit handboek voorzien wij u graag van alle benodigde informatie voor uw verblijf in het Jeroen Pit Huis.

Natuurlijk zijn de medewerkers ook altijd bereid om uw vragen te beantwoorden. Mocht er iets niet naar wens zijn, laat het ons dan ook weten!

Wij zien uit naar een prettige samenwerking met u, uw kind en uw hele gezin!

Inhoudsopgave

Doel van een opname in Het Jeroen Pit Huis.....	5
Doel en missie	5
Het zeven fasen model.....	6
Doelen per fase	6
Rol van ouder, kind en hulpverlener.....	7
Eerst verantwoordelijke verpleegkundige (EVV)	8
Multidisciplinair overleg (MDO). Samen beslissen!	8
Faciliteiten in Het Jeroen Pit Huis	9
Keuken.....	9
Huiskamer, speelruimte en snoezelruimte	9
Badkamer	9
Wasruimte & linnengoed	10
Fysiotherapieruimte/ gym.....	10
Tuin.....	10
Fietsen	11
Teampost.....	11
Elektronisch oproepsysteem.....	11
Afval.....	11
Wi-Fi & computer.....	11
Sporten.....	11
Algemene informatie	12
Toegang en veiligheid	12
Bezoek	12
Parkeren	12
Brand	12
Hygiëne voorschriften	13
Handhygiëne	13
Elektronisch patiëntendossier (EPD).....	14
Klachten.....	14
Wetenschappelijk onderzoek.....	15
Medewerkers	16
Plattegronden	17
Het Jeroen Pit Huis	17

Nooduitgangen van het huis	18
Omgeving en parkeren.....	19
Bijlage 1: Handleiding elektronisch oproepsysteem.....	20
Intercom	20
Noodknoppen.....	20

Doel van een opname in Het Jeroen Pit Huis

Doel en missie

Het Jeroen Pit Huis (JPH) is een huis om de overstap (transitie) van ziekenhuis naar huis voor gezinnen met een zorgintensief kind te vergemakkelijken. De complexe zorg betekent dat u als ouder moet leren om thuis de zorg te doen met zo nodig ondersteuning, terwijl het normale gezinsleven zoveel mogelijk weer wordt opgepakt. Op moment dat ontslag uit het ziekenhuis mogelijk is omdat uw kind medisch stabiel is, ben u mogelijk nog onvoldoende toegerust en/of ontbreken hulpmiddelen of de juiste ondersteuning om de zorg thuis veilig en bestendig uit te voeren.

Het JPH is het eerste transitiehuis in Nederland. In Amerika en Canada bestaan deze huizen al langer en hebben hun nut bewezen. Het doel van de opname in het JPH is u als ouders en eventueel mantelzorgers te trainen in de zorg voor uw kind en te helpen bij het vormgeven van uw gezinsleven met een zorgintensief kind (met bv ondersteuning door thuiszorg). Voor de training wordt onder andere gebruik gemaakt van het Ouder en Kind Educatie (OKE) programma.

In veel gevallen zijn thuis ook hulpmiddelen nodig. De hulpmiddelen zullen al in het ziekenhuis geregeld worden om er in het JPH gebruik van te kunnen maken.

Wij willen u ondersteunen totdat u zelfstandig en veilig de zorg voor uw kind kunt uitvoeren. Niet de medische diagnose, maar de hulp- en ondersteuningsbehoeften van kind, ouders en gezin staan centraal.

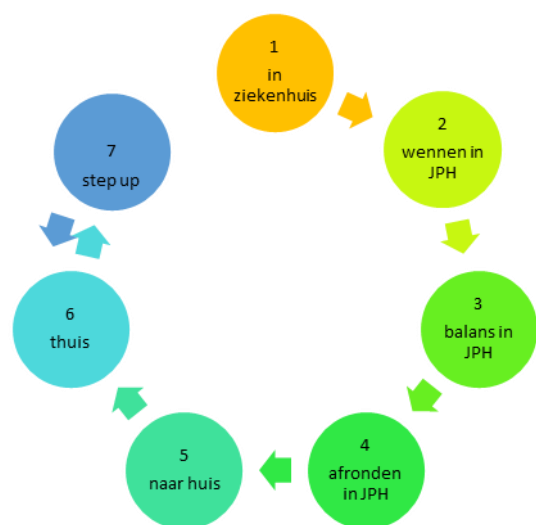
Het zeven fasen model

Om u en uw gezin zo goed mogelijk te trainen en ondersteunen is het zogenaamde zeven fasen model ontwikkeld. Het doel van dit model is u als ouders en uw kind te helpen stapsgewijs de regie over de zorg en het gezinsleven terug te geven. Dit model geeft zowel aan u als aan medewerkers handvatten en structuur voor de (veranderingen van) rollen, taken en verantwoordelijkheden tijdens het verblijf in het JPH.

In onderstaande figuur is het hele traject van ziekenhuis via het JPH naar huis schematisch in de zeven fasen weergegeven en verder uitgewerkt. Mochten er na ontslag naar huis problemen optreden die het moeilijk/onmogelijk maken om thuis te zijn maar niet nodig om te worden opgenomen in het ziekenhuis, dan is een tijdelijke opname in het JPH ook mogelijk.

Figuur 1. Verschillende fasen in de transitie van ziekenhuis naar huis:

- **Fase 1** Voorbereiding van de overstap van ziekenhuis naar het JPH (1-4 weken)
- **Fase 2** Wennen in het JPH, acclimatiseren en oriënteren (12 weken)
- **Fase 3** Balans fase in Het JPH, regie naar ouders (1-4 weken)
- **Fase 4** Afrondingsfase, voorbereiding voor transitie naar huis (1-4 weken)
- **Fase 5** Thuis, back-up door 1e lijn en JPH (4 weken)
- **Fase 6** Bestendig thuis, back-up door 1e lijn, met JPH als vraagbaak
- **Fase 7** Step up Problemen thuis waarvoor kortdurend heropname in het JPH



Doelen per fase

Fase 1

Voordat u met uw kind en gezin de overstap maakt naar het JPH is een goede voorbereiding belangrijk. In deze fase komen medewerkers van het JPH naar het ziekenhuis om met u en de zorgverleners van het ziekenhuis te overleggen en u wordt uitgenodigd voor een rondleiding in het JPH.

Fase 2

Het doel van de ‘wenfase’ is u met uw gezin te laten wennen aan de nieuwe omgeving en het vooruitzicht meer zelf te gaan zorgen en regie te gaan nemen. De zorgprofessionals zijn in deze fase zoveel mogelijk gericht op informatie geven over het JPH, verwachtingen te bespreken en uw gezin te helpen een eigen plek te creëren.

Tijdens de ‘wenfase’ worden de behandeldoelen met u besproken en wordt een zorgplan opgesteld.

Fase 3

Het doel van de ‘trainingsfase’ is u de verpleegkundige zorg te leren, de zorg voor thuis samen met u te regelen en de balans te vinden tussen voldoende rust en alle zorgtaken zodat u het gezinsleven weer kan oppakken. De zorgprofessionals begeleiden en ondersteunen u en uw gezin op alle gebieden om uiteindelijk

naar huis te kunnen gaan. Bijvoorbeeld leert een verpleegkundige u hoe u een voedingssonde moet vervangen of medicatie te geven. Maar ook hoe u de zorg kunt organiseren.

Fase 4

Het doel van de afrondingsfase is de daadwerkelijke overgang naar huis voorbereiden. Doelen worden afgerond en alles is goed geregeld voor thuis. U heeft de regie over uw gezinsleven en u bent in staat de volledige zorg te doen, waar nodig ondersteunt met hulp thuis. De zorgindicatie voor thuis is afgegeven het eerstelijns zorgteam is gevormd.

Fase 5

In de 'thuis' fase is het gezin thuis, met bereikbare zorg vanuit het JPH. In deze fase heeft de verpleegkundige zo nodig telefonisch contact met u. Dit wordt afgebouwd en helemaal overgedragen aan de zorg in de eerste lijn.

Fase 6

In deze fase thuis kunt u, met ondersteuning van eerstelijns zorg, de zorg bieden. De vaste kinderarts uit het ziekenhuis zal contact houden. Het JPH blijft bereikbaar bij vragen en problemen.

Fase 7

Een kind dat chronische zorg behoeft is vaak kwetsbaar. Er kunnen daardoor altijd situaties ontstaan waardoor opnieuw een verblijf in het JPH nodig is, waarmee we hopen een heropname in het ziekenhuis te kunnen voorkomen.

Rol van ouder, kind en hulpverlener

Bij het doorlopen van iedere fase wordt, aan de hand van onderstaande participatieladder, bekeken welke rol de ouders en het kind hebben in de zorg. Hier wordt steeds een afweging gemaakt welke rol u als ouders kan en wil nemen en wat de randvoorwaarden daarvoor zijn. Dit kan per fase verschillen, en zal samen met u worden vastgelegd. De rol van u als ouders zal tijdens het verblijf verschuiven zoals beschreven in onderstaande participatie ladder. Van ouders die informatie krijgen naar ouders die (mee) beslissen en organiseren. Bij kinderen wordt de mate van participatie bepaald door de leeftijd van het kind, de mate van zelfstandigheid en de wensen van het kind zelf.

De rol van de zorgverleners zal steeds meer verschuiven van zorgverlener naar coachende zorgondersteuner.

Van belang is dat het zorgplan is toegespitst op de situatie van het individuele kind/ouders/gezin.

Voor het proces in het JPH is het van belang dat ouders bij hun kind verblijven. Bij noodzakelijke afwezigheid van beide ouders in het JPH, wordt door ouders met het JPH team besproken hoe dat opgevangen wordt. Door mantelzorgers of door medewerkers van het JPH.

Zelf organiseren: ouders nemen initiatief en kunnen de zorg met benodigde ondersteuning op zich nemen. De zorgverlener adviseert.

Meebeslissen: ouders bepalen en zorgverlener ondersteunt.

Co-produceren: Er is sprake van een gelijkwaardige samenwerking tussen ouders en zorgverlener. De ouders beslissen mee.

Adviseren: (aan) de ouders wordt expliciet om een oordeel gevraagd, ouders wordt gevraagd mee te denken.

Raadplegen: Ouders denken mee in de behandeling van hun kind, maar de beslissing blijft bij de zorgverlener, ouders beoordelen mee

Informereren: ouders worden op tijd geïnformeerd, medeweten.

zelf organiseren----



Erst verantwoordelijke verpleegkundige (EVV)

Elke patiënt in Het Jeroen Pit Huis krijgt twee eerstverantwoordelijke verpleegkundige (EVV) toegewezen. Uw EVV houdt het complete overzicht over de zorgdoelen en verblijf in Het Jeroen Pit Huis. Soms is uw EVV er niet. Natuurlijk kunt u dan met vragen ook bij andere verpleegkundigen terecht.

Taken van een EVV:

Uw EVV:

- is uw aanspreekpunt voor al uw vragen, opmerkingen en klachten;
- zorgt ervoor dat uw zorgdossier op orde is (visites, afspraken, zorgplannen, e.d.);
- inventariseert samen met u en uw kind de zorgbehoefte;
- maakt een zorgplan en bespreekt met u of alles goed verloopt;
- brengt uw situatie naar voren tijdens het overleg tussen alle zorgverleners (multidisciplinair overleg/MDO); dit gebeurt regelmatig (gemiddeld 1 x per 2 weken);
- bespreekt tussentijdse bijzonderheden in het MDO als dat nodig is;
- zorgt voor de coördinatie van zorg;
- bereidt samen met u en uw kind het ontslag naar huis voor;
- voert met u een ontslaggesprek als u naar huis mag.

Wat gebeurt er als uw EVV afwezig is?

Tijdens vakanties wordt gekeken of vervanging nodig is. Is uw EVV voor langere tijd afwezig, dan krijgt u een andere EVV toegewezen.

Multidisciplinair overleg (MDO). Samen beslissen!

Om te zorgen dat de patiënt de allerbeste behandeling krijgt, vindt het multidisciplinair overleg (MDO) plaats. Het MDO is een bespreking waarbij zorgprofessionals van verschillende disciplines zoals de kinderarts, verpleegkundige, fysiotherapeut en medisch specialist zoeken naar de beste zorg voor de patiënt. Ouders en kind (afhankelijk van de leeftijd) worden altijd uitgenodigd om aan het MDO deel te nemen.

Een MDO heeft tot doel:

- de behandeldoelen, zorgdoelen en bijbehorende acties te toetsen en bij te stellen;
- het uitwisselen van informatie over de patiënt en/of met de patiënt;
- het vaststellen van het medisch/verpleegkundig beleid en de behandeldoelen en zorgdoelen met de ouders en/of kind en betrokken disciplines;
- Beantwoorden van vragen die uw of uw kind heeft.

Faciliteiten in Het Jeroen Pit Huis

Keuken

De grote centrale keuken bevindt zich op de begane grond. Hier kunt u zelf maaltijden bereiden. Er zijn drie kookplekken met alle benodigde voorzieningen.

U bent (net als thuis) zelf verantwoordelijk voor uw boodschappen en maaltijden. U kunt deze bewaren in (de koelkast van) uw eigen appartement. Ook kunt u gebruik maken van de koelkast in de centrale keuken en vriezer in de bijkeuken.

We willen u vragen de gebruikte eet- en kookplek altijd netjes achter te laten en de vaatwasser in- en uit te ruimen.

Om de voedselveiligheid en hygiëne te handhaven, zijn de volgende regels belangrijk:

- Geopende producten in de centrale koelkasten en vriezers zijn altijd voorzien van **naam en datum** waarop het is geopend, producten zonder naam en datum worden verwijderd;
- Bereide gerechten zijn in de koelkast maximaal 2 dagen houdbaar. Daarna dient het verwijderd te worden;
- Eten in en buiten de koelkast moet afgedekt zijn;
- Plaats geen borstvoeding in de vriezer naast andere producten;
- Er is beperkt ruimte in de vriezer houdt hier rekening mee;
- Was uw handen voor u eten gaat bereiden.

Huiskamer, speelruimte en snoezelruimte

In de huiskamer bent u van harte welkom. Naast de huiskamer is een speelhoek waar uw kind(eren) onder uw toezicht van 9:00 – 20:00 uur kunnen spelen. Ook zijn er spelletjes en lectuur aanwezig. Graag alles na gebruik weer terug brengen.

In de snoezelruimte schuin tegenover de keuken kunt u met uw kind tot rust komen en op het waterbed genieten van de lichtjes. Onze medewerkers kunnen u uitleggen hoe alles werkt.

In verband met de veiligheid en hygiëne wordt u en uw kind(eren) verzocht om buiten het appartement schoenen te dragen.

Badkamer

Elk appartement heeft een eigen badkamer. Voordat u gaat douchen graag de ventilator **op stand 3** zetten, dit voorkomt overmatig stoom in de badkamer en onnodig brandalarm. U kunt dit doen met het witte kastje in de woonkamer naast het elektronisch oproepsysteem.

Op de begane grond, tegenover appartement 3 en 4, is een aangepaste badkamer voorzien van een groot snoezelbad, plafond tillift, douchebrancard, aankleedtafel en toilet.

Wanneer u de badkamer gaat gebruiken vraag dan een medewerker om het gebruik uit te leggen en te begeleiden. Zelfstandig gebruik van de tillift mag alleen na toestemming van de verpleegkundigen. Handdoeken neemt u mee uit uw eigen appartement. Vriendelijk verzoeken wij u deze badkamer na gebruik netjes en droog achter te laten. Voor het behoud van het snoezelbad is het **niet toegestaan om badolie te gebruiken!**

Wasruimte & linnengoed

Bij aankomst in het appartement zullen alle bedden schoon opgemaakt zijn. In de badkamer bevinden zich handdoeken.

U bent (net als thuis) zelf verantwoordelijk voor het verzorgen van uw wasgoed, waaronder handdoeken en kleding. U kunt hiervoor gebruik maken van de wasmachines, drogers en strijkapparatuur op de 1e etage. De wasruimte is te gebruiken tot 22:00 uur.

Wasadvies

In de wasruimte hangt een wasadvies op welke temperatuur u kunt kleding, beddengoed en handdoeken het beste kunt wassen.

In geval van zichtbare vervuiling van lichaamsvloeistoffen moet u rekening houden met de hygiëne. Dit betekent een zwaarder wasproces bij hogere temperaturen. Was uw handen na contact met vuil wasgoed.

Merken van de was

Omdat meerdere gezinnen gebruik maken van de wasruimte, is het van belang dat uw wasgoed gemerkt is en dat u alleen gebruik maakt van uw eigen wasmand. U kunt een waskaartje met appartementsnummer op aan uw wasmand hangen en op de wasmachine het appartementsnummer aangeven. Dit kaartjes krijgt u bij aankomst in Het Jeroen Pit Huis.

Indien u wasgoed van een ander gezin in een was- en/of droogmachine aantreft – nadat deze heeft gedraaid – vragen wij u om deze in een wasmand te plaatsen met daarop het desbetreffende appartementsnummer.

Zijn de wasmachines of drogers bezet, neem dan uw wasmand weer mee terug naar uw appartement.

Het beddengoed van de ouderkamer en de logeerkamer wordt gewassen door een extern bedrijf, dit wordt iedere woensdag opgehaald. U dient zelf uw beddengoed in de daarvoor bestemde was kar te deponeren. Het beddengoed van uw kind in zorg wordt in het JPH gewassen.

Scheiding vuile en schone was

In de wasruimte bevindt zich op de vloer een blauwe lijn. De blauwe lijn is bedoeld om vuile en schone was van elkaar te scheiden. Achter de blauwe lijn kan alleen schoon wasgoed worden geplaatst.

Fysiotherapieruimte/ gym

Op de begane grond aan de rechterkant van het huis bevindt zich een fysioruimte/ gym. Deze is in eerste instantie bedoeld voor fysiotherapie voor zieke kinderen. Daarnaast kan het – mits niet in gebruik voor fysiotherapie – gebruikt worden voor ouders en kinderen om te bewegen.

Bij gelegenheden kan de ruimte ook gebruikt worden voor kleine (voorlichting) bijeenkomsten en het gezamenlijk kijken naar een film, voetbalwedstrijd e.d.

Tuin

Uw appartement heeft een eigen terras met een tafel en stoelen voor zes personen. Ook kunt u gebruik maken van de centrale tuin met meerdere zitplekken. Voor de kinderen is een speeltuin en een verkeersplein. U bent altijd zelf verantwoordelijk voor de veiligheid van uw kinderen in de speeltuin of in de tuin en dient zelf toezicht te houden.

Wij vragen u in de tuin/terras geen muziek te draaien en na 22.00 uur geen geluid meer te maken.

Fietsen

Het JPH beschikt over een aantal fietsen, waaronder 2 elektrische bakfietsen. U kunt een of meerdere fietsen lenen. De fietsen staan in het schuurtje (vanuit het huis gezien) links naast het voorplein. Wij verzoeken u de sleutel te halen en in te leveren bij de teampost. De accu's van de fietsen bevinden zich in een aparte oplaadunit. Wij leggen u graag uit hoe dat werkt.

Teampost

De teampost is bij de ingang. Hier kunt u bij de facilitair medewerker of verpleegkundige terecht als u iets nodig heeft zoals een babybadje, sportpas of fietssleutel. Ook als u vragen heeft kunt u hier terecht.

Elektronisch oproepsysteem

Ieder appartement heeft een elektronisch oproepsysteem en een hals melder die daaraan is gekoppeld. Met het oproepsysteem in de woonkamer kunt u de verpleegkundige bellen wanneer u een vraag heeft. De rode noodknop en de hals melder kunt u alleen gebruiken voor een noodalarm. De instructies hiervoor vindt u in [bijlage 1](#).

Afval

Afval kunt u deponeren naast de bijkeuken in afvalruimte. Er staan een aantal containers waar u afval kunt deponeren. In Het Jeroen Pit Huis wordt afval op de volgende manieren gescheiden en opgehaald:

- **Rest- groen- en plastic afval**
Groen (zoals etensresten en fruit) dient afgesloten in de restafvalbak gedeponeerd worden. Plastic afval wordt in Amsterdam niet gescheiden van restafval.
- **Papier- karton- en glas afval**
Hier kunt u zelf uw glas, papier en karton afval deponeren. Ook kunt u lege batterijen inleveren in de daarvoor bestemde bak in de centrale ruimte naast de bijkeuken.
- **Medicatie**
Ongebruikte medicatie gaat retour naar de apotheek. De verpleegkundige deponeert deze medicatie in een medicatievat in de teampost. Gooi medicatiedoosjes en medicatiezakjes i.v.m. privacy en chemische resten niet bij het afval. Persoonsgegevens mogen niet herkenbaar bij het afval.

Wi-Fi & computer

Draadloos internet (Wi-Fi) is gratis. Het netwerk heet Gasten-JPH, u heeft hier geen wachtwoord voor nodig (alleen de voorwaarden accepteren). Zolang u in het huis bent blijft u verbonden met het gasten Wi-Fi netwerk.

Sporten

Er is een mogelijkheid om te sporten tijdens uw verblijf in het Jeroen Pit Huis. U kunt gratis gebruik maken van de sportfaciliteit van het AMC.

In het JPH zijn pasjes aanwezig waarmee u toegang heeft tot de sportfaciliteit. Het is aan te raden om u op te geven via de website. Informatie staat op het pasje.

Het pasje graag in het JPH weer inleveren na gebruik, zodat andere gasten er ook gebruik van kunnen maken.

U kunt ook sporten bij Fitness365, een sportschool in de buurt (vlakbij de Praxis). Hier kunt u een gratis proefles krijgen of een abonnement nemen voor een aantal weken

Algemene informatie

Toegang en veiligheid

Ons huis moet een veilige omgeving zijn voor al haar tijdelijke bewoners en medewerkers. We moeten er daarom samen voor zorgen dat er geen ongenode gasten ons huis binnen komen en dat er geen kleine kinderen zonder toezicht naar buiten gaan. Daarom zijn onze centrale entreedeuren op slot. U krijgt een deurpasje waarmee u de voordeur kunt open maken. Bezoek belt bij voorkeur aan bij uw appartement. U kunt dan vanuit uw appartement de voordeur open maken nadat u gecontroleerd heeft of het bekenden van u zijn.

Samen moeten we erop toezien dat er geen onbekende personen mee naar binnen wandelen en geen kleine kinderen van andere gezinnen via de voordeur naar buiten wandelen.

Het terrein is beveiligd middels camera's, lampen en hekwerkdetectie. Mocht er onraad zijn dan is de beveiliging van het Amsterdam UMC binnen enkele minuten ter plaats.

Mocht u zich op enig moment onveilig voelen of verdachte situaties zien meldt dit dan vooral bij onze medewerkers.

Bezoek

Tijdens het verblijf in Het Jeroen Pit Huis is bezoek van harte welkom. Houdt u bij het ontvangen van bezoek rekening met de privacy en de rust van andere gezinnen. We vragen u het bezoek te beperken tot 4 mensen per dag. Wilt u meer mensen ontvangen, overleg eerst met uw verpleegkundige.

Van 22:00 uur in de avond tot 7:00 uur in de ochtend sluit de voordeur voor bezoekers.

Heeft u bezoek of familieleden wat blijft logeren? Overleg eerst even met de verpleging.

Vraag bezoek niet te komen als zij een infectie, diarree, koorts, verkoudheid of griep heeft. Voor kinderen geldt dit ook als zij een kinderziekte (bijvoorbeeld waterpokken, rode hond, kinkhoest, vijfde of zesde ziekte) hebben of korter dan 3 weken voor het bezoek in contact zijn geweest met iemand met een kinderziekte.

Parkeren

U krijgt een Amsterdam UMC parkeerpas voor de medewerkers parkeerterreinen. U kunt gratis parkeren op één van deze parkeerterreinen. Meest dichtbij zijn P7 en P5. Bezoek kan gratis parkeren op parkeerterrein P6 of betaald parkeren in parkeergarage P2. De parkeerplaatsen voor het JPH zijn uitsluitend bestemd voor kort parkeren, zoals voor leveranciers of een fysiotherapeut.

Brand

Wij zullen u instructies geven over hoe te handelen bij brandalarm. Er bevinden zich in het gehele huis rook- en brandmelders. Bij de voordeur van het appartement hangen de vluchtroutes.

Verlaat bij een alarm zo snel mogelijk het gebouw. Vanuit het appartement is de vluchtroute via de terrasdeuren. Bij brandalarm zal u voordeur automatisch van het slot schieten zodat wij u zo snel mogelijk kunnen helpen. Als u ergens anders in het huis bent, let dan op de nooduitgang bordjes. De lift kan niet meer gebruikt worden, gebruik dan het trappenhuis daarnaast.

Indien u zelf een uitslaande brand signaleert drukt u de handbrandmelder in. De brandweer wordt dan direct gealarmeerd. Volg de instructies van de Bhv'ers (bedrijfshulpverlener) op.

Iedereen verzamelt zich op dit voorplein, op veilige afstand van het huis, totdat het sein brandveilig is gegeven. Wacht op instructies van de brandweer.

Let op: Roken en het branden van kaarsen is niet toegestaan in het huis of de tuin. Bij roken in het appartement of elders in het huis gaat ook direct het brandalarm af.

Hygiëne voorschriften

Het Jeroen Pit Huis wil zorg bieden in een huiselijke omgeving. Echter hebben we te maken met kwetsbare patiënten die een verhoogd risico hebben op het krijgen van een infectie of het oplopen van een resistente bacterie. In Het Jeroen Pit Huis proberen we dit risico zo klein mogelijk te houden. We nemen daarvoor allerlei maatregelen. U kunt zelf, als ouder of bezoeker, bijdragen dit risico te verkleinen.

Handhygiëne

Via de handen kunnen gemakkelijk bacteriën en virussen overgedragen worden naar andere personen of naar de omgeving. Goede handhygiëne is dus erg belangrijk. Was of desinfecteer regelmatig uw handen met water en zeep of met handalcohol. In ieder geval voor de verzorging van wonden/katheters, voor het eten, na toiletbezoek; na hoesten of niezen en na luier verschoning of wanneer u uw kind bij de toiletgang begeleid.

Wanneer de handen zichtbaar vuil zijn, worden ze altijd gewassen met water en (vloeibare) zeep. Gebruik hierna niet ook nog handalcohol; hier kan de huid van beschadigen.

Wat kunt u verder doen om verspreiding van bacteriën en virussen tegen te gaan?

- Heeft u of uw kind een infectie (zoals een huidinfectie), diarree, koorts, verkoudheid of griep(verschijnselen)? Meld dit direct bij de verpleegkundige
- Hoest/nies met een papieren zakdoek voor de mond of hoest/nies in de elleboogplooï.
- Raak wonden, katheters en/of verbanden niet met de handen aan.
- Maak oppervlakken waar bloed, ontlasting of andere lichaamsvloeistoffen op zijn gekomen goed schoon en desinfecteer deze met de hiervoor bestemde doekjes verkrijgbaar via de verpleging.

De techniek van handhygiëne

Stap 1:
Wrijf de handen over elkaar.



Stap 2:
Wrijf ook aan de andere kant van de hand tussen de vingers.



Stap 3:
Wrijf goed tussen de vingers.



Stap 4:
Wrijf twee vuisten in elkaar.



Stap 5:
Wrijf de duimen en de duimmuizen in.



Stap 6:
Maak ook de nagels schoon door de vingertoppen in de handpalm te wrijven.



Stap 7:
Wrijf als laatste de polsen in.

Bij desinfectie: wrijf tot de handen droog zijn.

Bij wassen: wrijf de handen goed droog met een papieren handdoekje.

Elektronisch patiëntendossier (EPD)

Het Jeroen Pit Huis werkt met het elektronisch patiëntendossier Nedap ONS. Via Nedap wordt uw dossier online bijgehouden. Dit systeem voldoet aan alle eisen op het gebied van privacywetgeving. Wij bewaren 20 jaar patiëntengegevens van uw kind. Alleen zorgmedewerkers die in Het Jeroen Pi Huis werkzaam zijn en betrokken behandelaren hebben toegang tot het dossier van uw kind.

Wilt u zelf inzicht hebben in het dossier van uw kind? Het Jeroen Pit Huis werkt met Caren Zorgt (www.carenzorgt.nl). Dit is een onderdeel van Nedap ONS. Hier kunt u de rapportages meelesen, het zorgplan bekijken en communiceren met uw zorgverleners¹. Een toegangscode kunt u vragen aan de verpleging.

Klachten

Onze medewerkers zetten zich in om u zo goed mogelijk te behandelen, verzorgen en begeleiden. Toch kan het gebeuren dat u een negatieve ervaring heeft. Of dat de behandeling, verzorging of begeleiding niet is zoals u verwachtte. Dan kunt u een klacht indienen.

HOE KUNT U EEN KLACHT INDIENEN?

Wilt u een klacht indienen? Dan heeft u verschillende mogelijkheden. We zetten ze graag voor u op een rij.

BESPREKEN MET DIRECT BETROKKENEN

We vragen u uw klacht als eerste direct te bespreken met de betrokken medewerker(s) of de leidinggevende van de afdeling. Zo kunt u samen bespreken wat er gebeurd is. Hopelijk kunnen we direct uw ontevredenheid wegnemen.

KLACHT BIJ SERVICECENTRUM PATIENT & ZORGVERLENER

Het kan gebeuren dat we uw onvrede niet direct kunnen wegnemen. Of dat u niet in gesprek wilt met de direct betrokkenen. In dat geval kunt u naar het [servicecentrum patient & zorgverlener](#) gaan van het Amsterdam UMC, locatie AMC. De medewerkers van dit centrum luisteren naar u en denken mee over mogelijke oplossingen. Ook nemen zij uw klachtenmelding aan. Met deze melding geeft u een signaal af zonder dat uw een reactie verwacht. Tot slot kunnen de medewerkers van het servicecentrum u in contact brengen met de klachtenfunctionaris. U kunt uw op- en aanmerkingen ook per e-mail naar het servicecentrum sturen. Gebruik hiervoor het (digitale) [klachtenformulier](#) (<https://www.amsterdamumc.nl/nl/locatie-vumc/klacht-melden.htm>). Bij welke afdeling noteert u Het Jeroen Pit Huis. Al uw signaleringen worden anoniem geregistreerd.

¹ Is uw kind 12 jaar, maar nog geen 16? Dan is toestemming van het kind nodig om inzage te krijgen in het dossier van het kind. Dat is alleen anders als u als ouder informatie nodig heeft om toestemming te geven voor een behandeling. Die toestemming is namelijk een gezamenlijke verantwoordelijkheid van het kind en de ouders.

U heeft geen recht op inzage in het medisch dossier als uw kind 16 jaar is. Behalve als uw kind daarvoor toestemming geeft.

Wetenschappelijk onderzoek

De zorg die in Het Jeroen Pit Huis wordt gegeven is gebaseerd op een nieuw zorgconcept in Nederland. De zorg voor uw kind wordt vergoed door de zorgverzekeraars. Voor de kosten van uw verblijf is tijdelijke beperkte subsidie vanuit het ministerie van VWS beschikbaar gesteld.

De voorwaarde van het ministerie is dat we aantonen dat de zorg in Het Jeroen Pit Huis zinvol is. Op deze manier wordt onder meer duidelijk of behoefte bestaat aan meer huizen in Nederland voor deze vorm van zorg. We vragen u daarom op verschillende momenten tijdens uw verblijf vragenlijsten in te vullen.

Medewerkers

- **(Kinder) verpleegkundigen**

In het JPH werkt een vast team van (kinder)verpleegkundigen. Zij worden aangestuurd door een teamleider. Zij zijn er om u te ondersteunen in de zorg voor uw kind, training en advies te geven. Per dienst is er één verpleegkundige die gekoppeld is aan uw gezin. Dit kunt u zien op het bord in de huiskamer. Tijdens de overdrachtsmomenten naar de volgende dienst willen we u vragen voor niet-dringende zaken te wachten met het oproepen van uw verpleegkundige.

Dagdienst van 7.30 tot 16.00 uur

Avonddienst van 15.00 tot 23.30 uur

Nachtdienst van 23.15 tot 7.45 uur

Elke gezin heeft een of twee eigen kinderverpleegkundige(n) die verantwoordelijk is/zijn voor de dagelijkse gang van zaken. Hij/ zij wordt de eerstverantwoordelijke verpleegkundige (EVV) genoemd. Als u vragen heeft over verpleegkundige zaken kunt u terecht bij de EVV'ers.

- **Artsen**

Er zijn nauw betrokken kinderartsen bij Het Jeroen Pit Huis. Deze zijn wisselend aanwezig en tijdens kantooruren bereikbaar. In de avond- en nachtdiensten kan er contact worden opgenomen met de dienstdoende kinderarts uit het AMC voor overleg of beoordeling van het kind, zoals u dat thuis ook gaat doen.

- **Facilitair medewerkers**

Iedere dag tussen 8.00 en 21.00 uur is er een facilitair medewerker aanwezig. Hij of zij verwelkomt u, ondersteunt het verplegend personeel en zorgt ervoor dat alle praktische zaken in het huis goed verlopen.

- **Pedagogisch medewerker**

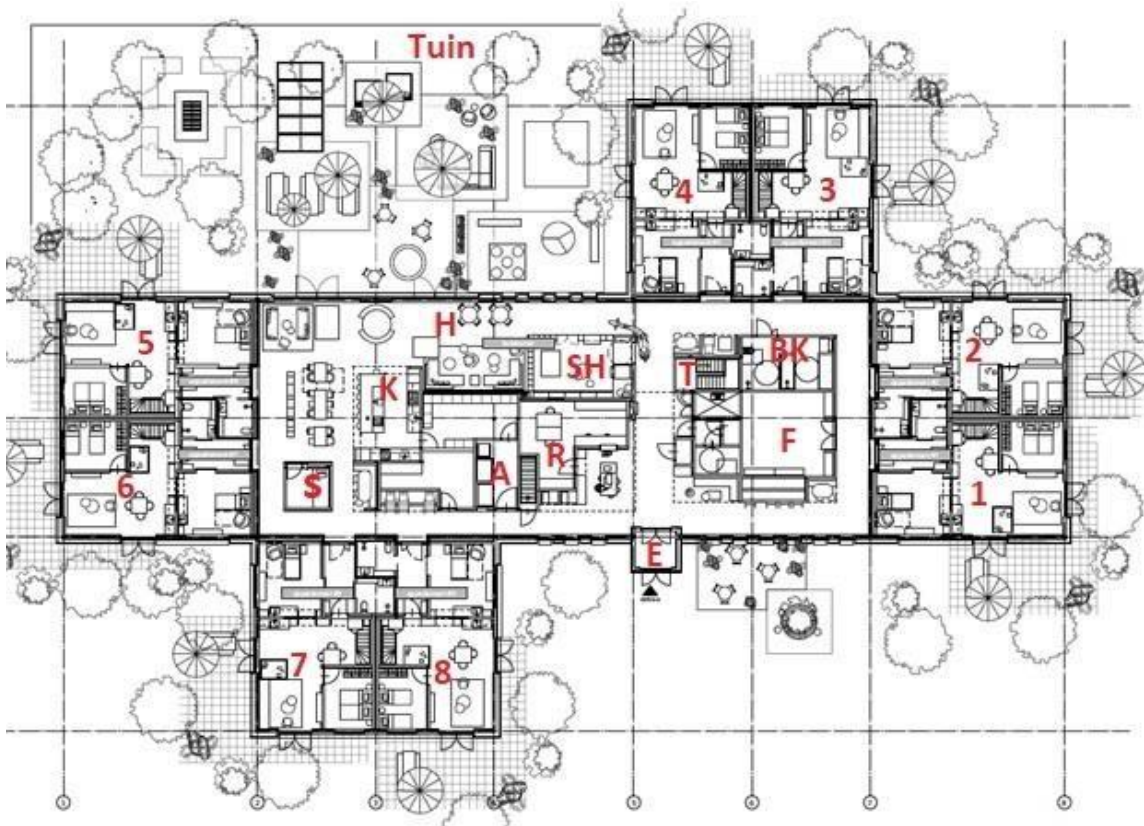
Er is een pedagogisch medewerker op 3 dagen aanwezig in het JPH. Zij houdt zich onder andere bezig met een goed samenleven tussen de gezinnen en kan u ondersteunen bij het dagprogramma van uw kind en met pedagogische vragen.

- **Andere hulpverleners**

Zo nodig schakelt de arts of verpleegkundige in overleg met u, andere hulpverleners in bij uw behandeling. Hierbij kan het bijvoorbeeld gaan om een diëtist, een fysiotherapeut, een geestelijk verzorger, een psycholoog, een logopedist of een ergotherapeut.

Plattegronden

Het Jeroen Pit Huis



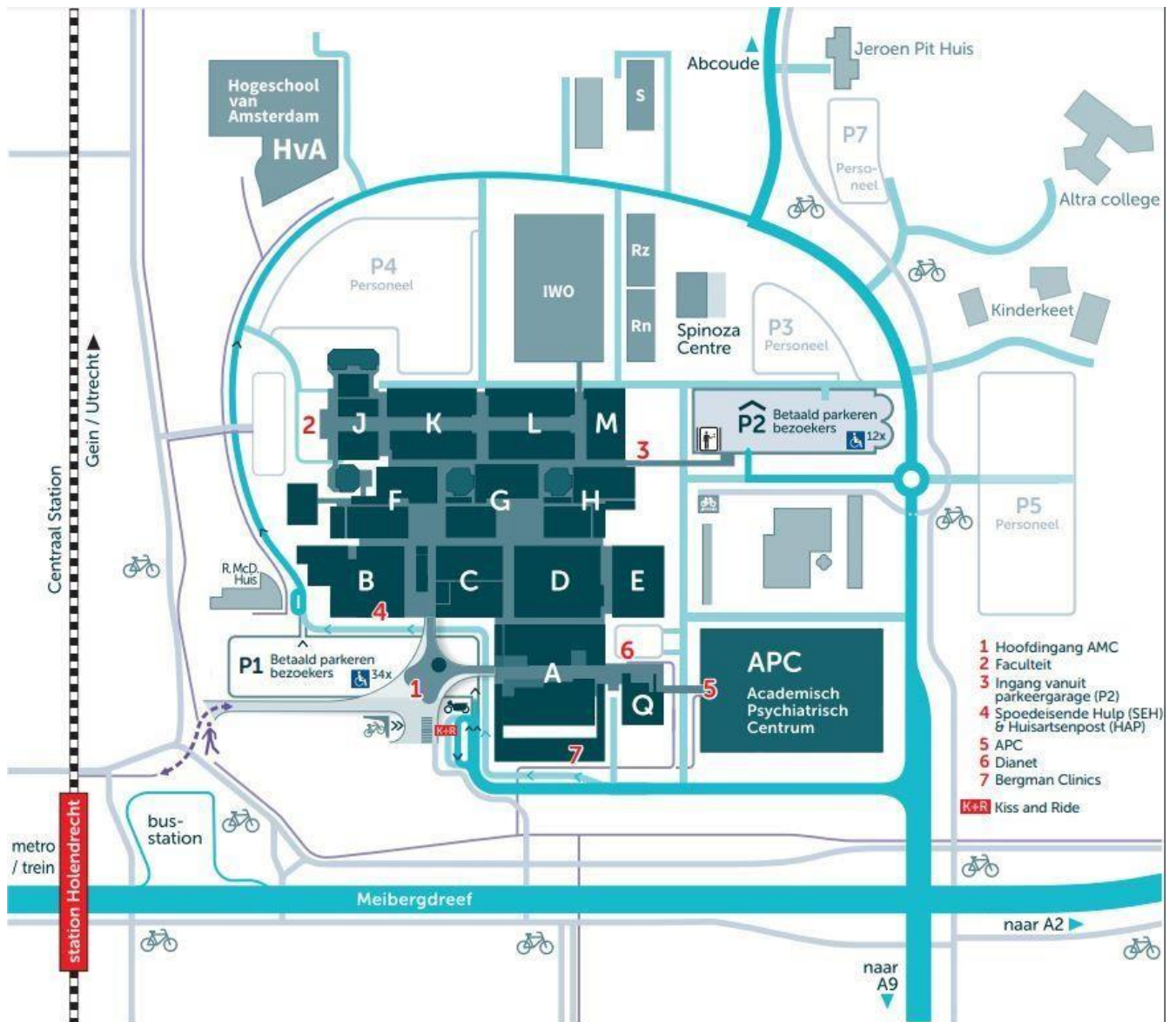
Legenda:

- 1 t/m 8 = Nummers van de appartementen
- A = Afvalruimte
- BK = Algemene badkamer
- E = Entree
- F = Fysiotherapie ruimte
- H = Huiskamer
- K = Keuken
- R = Receptie
- S = Snoezelruimte
- SH = Speelhoek
- T= Trap (op de eerste etage bevind zich de wasruimte)

Nooduitgangen van het huis



Omgeving en parkeren

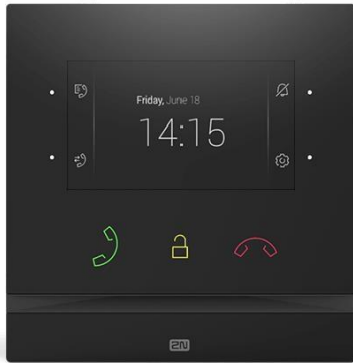


Bijlage 1: Handleiding elektronisch oproepsysteem

In jullie kamer zijn een aantal apparaten geïnstalleerd om de verpleegkundige op te kunnen roepen. Hieronder een overzicht hoe deze werken.

Intercom

In de woonkamer hangt een intercom. Wanneer er bij de zuil bij de voordeur wordt aangebeld op jullie appartement zal deze overgaan. Deze oproep kan je beantwoorden door op het groene hoorntje te drukken.



Je ziet vervolgens wie er voor de deur staat en kan hiermee praten en de deur openen door op het gele slotje te drukken. Daarna druk je op het rode hoorntje om op te hangen.

Wanneer je een vraag hebt aan de verpleegkundige kan je die ook bellen via de intercom. Dit doe je door op onderstaande



knop te drukken.

Vervolgens zal er een telefoonboek verschijnen met "Zorg". Als je deze kiest zal er gebeld worden naar een verpleegkundige en zal een spraakoproep tot stand worden gebracht.

Noodknoppen



In de woonkamer en slaapkamer zijn 2 noodknoppen aanwezig. Wanneer u deze indrukt in het "grote rondje" zal deze trillen als indicatie dat deze juist is ingedrukt. De verpleegkundige krijgt dan een noodalarm.



U krijgt ook een hals alarm. Deze kunt u meenemen door om en rond het pand om een noodoproep uit te zenden. De verpleegkundige ziet dan waar u bent.

In de grote badkamer hangt een trekschakelaar. Wanneer u aan het koord trekt zal er een noodalarm richting de verpleegkundige worden gestuurd.

LET OP: Dit is alleen voor NOOD!

Als het geen noodsituatie betreft, kunt u bellen via de intercom of mobiele telefoon.

